

公認会計士講座

CERTIFIED PUBLIC ACCOUNTANT

2025年合格目標(2023年3月～)

入門受講ガイド

[通学・通信共通]

TAC

公認会計士試験について

(令和6年度[参考] 2023年2月1日現在)

👉 必ずご確認ください

公認会計士試験は短答式試験と論文式試験の2段階試験です。

短答式試験は12月および5月の年2回実施、論文式試験は8月の年1回実施です。

本試験の流れにつきましては、令和6年度(参考)を下記にご案内いたしますが、変更となる場合がございます。試験の最新情報は必ず下記「公認会計士・監査審査会ホームページ」をご確認ください。

なお、TACでは出願手続の代行は行っておりません。受験申込手続は受付期間中に、必ずご自身で余裕を持った出願手続をお願い致します。

◎ 受験願書配付期間・受験願書受付期間

令和6年(参考)	受験願書配付期間	受験願書受付期間	
		(書面)	(インターネット)
第I回短答式試験	令和5年8月7日～令和5年9月8日	令和5年8月25日～令和5年9月8日	令和5年8月25日～令和5年9月14日
第II回短答式試験	令和6年1月中旬～令和6年2月中旬	令和6年2月上旬～令和6年2月中旬	令和6年2月上旬～令和6年2月下旬

◎ 受験料

19,500円

◎ 受験資格

制限なし

◎ 試験日

- ・第I回短答式試験：令和5年12月10日
- ・第II回短答式試験：令和6年5月26日
- ・論文式試験：令和6年8月16日～令和6年8月18日

◎ 合格発表 (発表方法等は、下記ホームページにてご確認ください)

- ・第I回短答式試験：令和6年1月中旬
- ・第II回短答式試験：令和6年6月下旬
- ・論文式試験：令和6年11月中旬

◆公認会計士試験に関する詳細は下記までお問い合わせください。

公認会計士・監査審査会事務局 総務試験課 試験担当係 (TEL：03-5251-7295)

ホームページ：<https://www.fsa.go.jp/cpaaob/index.html>

はじめに

この度は、TAC公認会計士講座をご受講いただきまして誠にありがとうございます。本書は、当講座を受講される方のために作成された「受講ガイド」です。受講上の注意等が記載されておりますので必ず目を通すようにしてください。また、本書はテキストと同様に再発行はいたしませんので、受講中は大切に保管するようにしてください。

TACは合格のために必要な知識や受験テクニックを受講生の皆様に効率よく提供することにより、最短距離で合格していただくことを第一の目的と考えております。したがって、本書はこれから公認会計士試験合格を目指すにあたり、受講生の皆様にどのように当講座を利用していただくか、その効果的な活用方法を項目ごとに要約しております。

我々TAC公認会計士講座の講師およびスタッフ一同、皆様の合格のために最大限のサポートをして参ります。合格を目指して、頑張りましょう。

※試験制度変更等により、カリキュラム等の内容が変更となる場合がございます。また、本書に掲載している画像は、実際のものとは異なる場合がございます。予めご了承ください。

TAC公認会計士講座

公認会計士講座 受講ガイド

CONTENTS

通学メディア・通信メディア共通編

1. 会員証について P4
2. 講義・教材について P6
3. 演習・答練について P8
4. 公開模試について P9
5. 質問・相談について P10
6. 各種フォロー・サービス対応表 P12
7. 各種サービス提供期限一覧 P14
8. 教育訓練給付制度について P15
9. WEB個人別成績表閲覧・その他 P16

教室講座編

1. 欠席した場合のフォロー P22
2. もう一度講義を受講したい場合 P24
3. 答案の採点および成績発表について P24

ビデオブース講座編

1. 答練等の受講、答案の採点および成績発表について P26
2. 答練・演習の教室振替について P27
3. もう一度講義を受講したい場合 P27

通信メディア編

1. 教材発送について P30
2. 答案添削(採点)の流れ P31
3. i-support P34
4. スクーリング P35
5. 通信講座受講生へのサービス P36

オリエンテーション編

1. 講義日程・教材発送日程について P38
2. 講座からのお知らせについて P40
3. 公認会計士講座 Twitter P40

巻末

1. 住所変更手続き(変更届出書)
2. 選択科目変更用紙
3. 新規入会者紹介制度
4. NEXT割引
5. お問い合わせ先一覧
6. TAC MAP

マイページ登録について

TAC WEB SCHOOL マイページは、すべての受講生の皆様に登録していただく必要がございます。登録をまだ行われていない場合は、[\[https://portal.tac-school.co.jp\]](https://portal.tac-school.co.jp)にアクセスし、→[ログインページへ]→[マイページ登録]と進み、画面の案内に従って登録を完了させてください。

以下については別冊「TAC利用ガイド」またはTAC WEB SCHOOLをご覧ください。

通学メディア・通信メディア共通編

1. 講座開始日と受講期間
2. 会員証について
3. マイページ登録について
4. 講義出席状況の確認
5. 施設利用上の注意事項
6. 自習室について
7. 日程変更について
8. 教材を紛失した場合
9. 住所等を変更される場合 ※
10. 在籍証明書・履修証明書について
11. TAC利用上の注意事項
12. 災害時の対応・行動

教室講座・ビデオブース講座編

1. 教室講座受講上の諸注意
2. 欠席した場合の教材受け取り
3. ビデオブース講座受講上の諸注意
4. ビデオブース利用方法
5. ビデオブースの予約

通信メディア編

1. 教材発送について
2. TAC WEB SCHOOL 利用方法
3. TAC WEB SCHOOL に関するFAQ

※住所等を変更される際にご提出いただく「変更届出書」は当受講ガイド巻末に収録しています。

通学メディア・通信メディア共通編

1 会員証について

TAC受講生となった方には、「会員証」を発行いたします。

会員証は、皆様がTACの受講生であることを証明する大切なものです。TACご利用の際には、常に携帯していただき、以下の注意事項を遵守してください。

1. 会員証について

- (1) 会員証は本人のみに有効であり、他人へ譲渡または貸与することはできません。
- (2) 会員証を紛失した場合には、受付窓口にて再発行いたします。なお、再発行には、別途手数料がかかります。この場合、再発行日以前の講義は欠席分を含めて、日程表どおりにお出席したものと扱います。また、テキスト等の教材もお渡し済みとして処理いたします。
- (3) 会員証を不正に利用させた場合、並びに不正に利用した場合には、当該コース正規受講料の3倍の料金を申し受けます。
- (4) 会員証に表示されている有効期限を過ぎると講義の受講、教材の受取、フォロー制度や自習室の利用は一切できません。

2. 会員証はこのような場面で使用します

- (1) 教室講義への出席時やビデオブースを利用する時には、会員証を提示してください。教室で講義を受ける時は、会員証は必ず机の上に出しておいてください。講師・スタッフが専用スキャナーによる会員証記載の二次元バーコードのスキャンを行います。(通信メディアの方がスクーリングを利用する際も同様です)。ビデオブースを利用する場合には、視聴前に受付に会員証を提示し教材をお受け取りください。

※もし会員証を忘れてしまったら…

講義を受ける前に、受付にて「仮受講証」の交付を受けてください。

「仮受講証」の交付がない場合には、講義の受講ができません。

- (2) 教材を受け取る際には、会員証を提示してください。テキスト等使用教材につきましては、受付にてお渡しします。
- (3) クラス振替出席フォロー・クラス重複出席フォローをご利用の際は、会員証をお持ちください。専用スキャナーによる会員証記載の二次元バーコードのスキャンを行います。
- (4) 自習室利用の際にも会員証を携帯してください。スタッフが会員証の確認・スキャンを行う場合があります。また、お申込みのコースによっては自習室をご利用できない場合があります。詳しくは、別冊『TAC利用ガイド』の通学メディア・通信メディア共通編「**6**自習室について」をご確認ください。

3. 会員証の有効期限

- (1) 会員証には、有効期限が表示されています。TACサービスのご利用は、すべて有効期限内に完了してください。また、自習室のご利用も有効期限内となります。
- (2) 会員証の有効期限を過ぎた場合には、教材の受け取りなど「該当する目標年度の各種サービス」のご利用は一切できなくなりますのでご注意ください。
- (3) 会員証の有効期限は、TACサービスの利用期限となります。受講契約の解約・返金時に算定の基礎となる受講期間とは異なりますのでご注意ください。

4. 会員証の書替手続き

お申込みの講座・登録コースによっては、会員証の書替手続き（模擬試験の受験票発行など）が必要となる場合があります。詳しくは専用の案内書をご確認いただくか、受付窓口にてご確認ください。

5. 会員証を紛失した場合

- (1) 受付窓口で再発行いたします。その際、①「身分証明書（運転免許証など）」②「証明写真（3cm×2.4cm。紛失した会員証の枚数+1枚）」③「印鑑」をご用意ください。
- (2) 再発行の際は、再発行手数料〔会員証1枚につき500円（税込）〕がかかります。
- (3) 再発行日以前の講義は欠席分を含めて、登録コースの日程表どおりに出席したものととして扱い、教材はお渡し済みとして処理いたします。
また、各講座の無料再受講制度についてはご利用いただけなくなりますので、あらかじめご了承ください。
- (4) 会員証の再発行には1週間程度の期間を要します。

2 講義・教材について

当項目には、入門・基礎期の講義・教材について記載しています。

上級期については、2024年5月頃完成予定の2025年合格目標「上級受講ガイド」に掲載いたします。

1. 講義一覧

講義名		内容	各入門本科生 (※)
入門期	入門講義	初学者を対象に最も基本的な部分が理解できるように講義を進めます。今後の土台となる部分ですので、しっかりと学習してください。短答式試験では入門期の基礎的な知識も問われます。	●
基礎期	基礎マスター講義	入門期で習得した基礎知識を前提に、さらに重要な部分について講義を進めていきます。基礎マスター講義を修了した時点で合格までの約6～7割程度のインプットが完了となり、公認会計士試験の全体像が見えてきます。	●
	実力テスト	入門・基礎マスター講義を出題対象とした応用的なテストです。各科目ごとの実力の定着度合いの目安としても活用してください。	●
上級期	2024年5月頃完成予定の2025年合格目標「上級受講ガイド」に掲載いたします。		

各コースで実施する講義に●印がついています。

※コースについて：

各入門本科生には、以下のコースを含みます（コース名称および対象本科生コースは変更となる場合がございます）。

2年L本科生・2年S本科生・1.5年L本科生・1.5年S本科生・短期集中本科生・

2.5年チャレンジ本科生（1年目）・2年チャレンジ本科生（1年目）・高校生向け本科生・

司法試験合格者向け本科生・各本科生分割前期

2. 配付教材一覧 (参考)

下記教材一覧は、2024年合格目標のものです。

2025年合格目標の教材一覧は、内容が確定次第、順次ご案内いたします。

2024年目標 CPA入門基礎期 使用教材一覧

2023/2/1 現在

- ★正誤につきましては、別途ご用意しております正誤一覧をご確認ください。
- ★教材の使用時期は、学習進度表にてご確認ください。
- ★財務会計論(計算) 追加添点テキストの作成はありません。
- ★財務会計論(計算)の添点チェックリストは未定です。詳細が決まり次第ご連絡いたします。

科目	使用カリキュラム	教材名	
財務会計論(計算)	入門Ⅰ (Aレベルのみ対象)	日商3級合格テキストトレーニング(Ver1.0)	済
		■ミニテスト	済
		■実力テスト	済
	入門Ⅱ (A・Bレベル対象)	テキストトレーニング・シート①	済
		テキストトレーニング・シート②	済
		■ミニテスト	済
	基礎マスターⅠ (全レベル対象)	■実力テスト	済
		テキストトレーニング・シート①	済
		テキストトレーニング・シート②	済
		テキストトレーニング・シート③	済
		テキストトレーニング・シート④	済
		■学習進度表(上) / 復習管理表(上)	済
		■学習進度表(下) / 復習管理表(下)	済
	基礎マスターⅡ (全レベル対象)	■ミニテスト	済
		■実力テスト①	済
		■実力テスト②	済
		テキストトレーニング・シート⑤	済
		テキストトレーニング・シート⑥	済
		テキストトレーニング・シート⑦	済
		■学習進度表(上) / 復習管理表(上)	済
	基礎マスターⅢ (全レベル対象)	■学習進度表(下) / 復習管理表(下)	済
		■ミニテスト	済
		■実力テスト	済
		■実力テスト②	済
テキストトレーニング・シート⑧		済	
テキストトレーニング・シート⑨		済	
■学習進度表 / 復習管理表		済	
基礎マスターⅣ (全レベル対象)	■学習進度表 / 復習管理表	済	
	■ミニテスト	済	
	■実力テスト	済	
	■実力テスト②	済	
基礎マスターⅠ～Ⅳ	添点チェックリスト	2023年3月上旬	
過去問題集	過去問題集①(テキスト①・②対応)	済	
	過去問題集②(テキスト③・④対応)	済	
	過去問題集③(テキスト⑤～⑦対応)	済	
	過去問題集④(テキスト⑧～⑩対応)	2023年2月以降	
	パワーアップ問題集①(個別添点編)	済	
パワーアップ問題集②(精選添点編)	2023年2月以降		
財務会計論(理論)	入門[理論編] (全レベル対象)	テキスト・問題集(学習進度表はテキストに収録しています)	済
管理会計論	入門 (A・Bレベル対象)	入門テキストトレーニング・トレーニングシート (進度表はテキスト・復習管理表はトレーニングに収録しています)	済
	■ミニテスト	済	
	■実力テスト	済	
	テキスト・問題集・問題集シート・短答理論問題集	済	
	基礎マスター (全レベル対象)	トレーニング 第1部(①・②)・第2部、トレーニングシート	済
■学習進度・学習方法・復習管理表・暗読集	済		
■ミニテスト	済		
■実力テスト(全2回 ①:第9回実施、②:第21回実施)	済		
監査論	入門 (全レベル対象)	基本テキスト(学習進度表はテキストに収録しています)	2023年3月中旬以降
	■学習ガイドライン(入門)		
	短答対策問題集 論文対策問題集		
企業法	入門 (全レベル対象)	テキスト①	済
	短答問題集	済	
	■学習進度表	済	
	テキスト②	済	
	論文問題集	2023年2月以降	
■ミニテスト	済		
租税法	入門基礎マスター (全レベル対象)	■実力テスト	2023年3月上旬
	租税法①(法人税法①)テキストトレーニング		
	租税法②(所得税法)テキストトレーニング		
	租税法③(消費税法)テキストトレーニング		
	租税法④(法人税法②)7テキストトレーニング		
	租税法⑤(理論)テキスト		
■ミニテスト			
選 択 科 目	経営学	入門(補修準備用)	トライアル用テキスト(Ver1.0) 024-1160-1020-10
		入門	入門テキスト(Ver1.0) 029-1170-1005-19
	経済学	入門	入門・基礎マスター問題集(Ver2.0) 020-2170-1003-17
		■ミニテスト冊子	029-6170-1915-12
		基礎マスターⅠ	基礎マスターⅠテキスト(Ver1.0) 029-1170-1004-10
		■ミニテスト冊子	029-6170-1914-13
		■実力テスト	
基礎マスターⅡ	基礎マスターⅡ7テキスト(Ver1.0) 029-1170-1008-18		
■ミニテスト冊子	029-6170-1918-19		
■実力テスト			
統計学	統計学入門	統計学入門(Ver.3.0) 028-1165-1001-12	
民法		※後述の報告により、2024目標では実施なし。	

年度共通教材

3

演習・答練について

演習や答練の実施は、種類によって異なります。採点方法と答案返却方法もあわせてご確認ください。

◆実施テスト類一覧（入門・基礎期）

※科目により、テストの有無・実施回数・問題数・時間は変更となる場合がございます。

テスト名	科目	回数	問題数	解答時間	返却方法	
					教室・ビデオブース (※1)	通信
ミニテスト	科目により異なる	各講義回	科目により異なる	10分～20分 (科目・回により異なる)	自己採点	
実力テスト	科目により異なる	基礎マスターの各単元の中間もしくは最終回に実施	科目により異なる	30分～120分 (科目・回により異なる)	答案提出後、約2週間で各校の返却BOXにて返却	TAC到着後、約2～3週間でTACより返却 (※2)

※1：振替受講をされた場合、振替先の校舎にて返却を行います。他校舎での返却は行いません。

※2：転居などによる、ご住所の変更がございましたら、巻末の「変更届出書」を各受付窓口もしくは郵送・FAXにてご提出ください。

1. ミニテスト

前回の講義内容の復習を兼ねた短時間のテストで、毎回行います。入門・基礎期では、学習内容の確実な理解と定着がとても重要です。毎回満点を目指して受講しましょう。

2. 実力テスト

各科目の単元（基礎マスターIなど）ごとの内容を出題対象とした、理解度チェックテストとなっており、「基本事項を主体としてテキストの記述内容が理解できているか」を客観的に測ります。また、実力テストでは個人別成績表を作成しますので、受講生の中での順位が分かり、学習の指針に活用できます。

※一部科目の実力テストでは、個人別成績表を作成しない場合（自己採点）がございます。

<上級期以降>

上級期では、本試験形式の答練（答案練習）を短答式・論文式ともに行っていきます。

なお、実施する答練の種類や詳細は、2025年合格目標「上級受講ガイド」にてご確認ください。

4 公開模試について

全国公開模試の実施回数および日程（予定）は以下のとおりです。

※試験制度やカリキュラムの変更により、実施時期及び実施回数が変更となる場合がございます。

【短答式全国公開模試】

- ・ 12月短答式試験向け：2024年11月
- ・ 5月短答式試験向け：2025年5月

【論文式全国公開模試】

- ・ 第1回：2025年4月
- ・ 第2回：2025年7月

下記1.に記載しているコースの受講生の方は、お申込みのコースに全国公開模試が含まれているため、無料で受験することができます（一定の期日までに会場選択等の登録手続きが必要となります）。

手続方法・実施会場・手続期限などの詳細は、上級期にご案内いたします。

1. 全国公開模試が無料の方（お申込みのコースに全国公開模試が含まれています。）
 - ・ 各本科生
 - ・ 本科生分割払い後期（上級期）
 - ・ 短答答練パック ※短答式のみ
 - ・ 論文直前答練パック ※論文式のみ
2. 全国公開模試が有料の方（お申込みのコースに全国公開模試が含まれておりません。）
 - ・ 上記1. 以外のコース・単科にてお申込みの方

5 質問・相談について

学習上の疑問点や学習の進め方などの相談事項は、分からないままにせず、解決しておきましょう。

TAC公認会計士講座の受講生の皆様には、以下の質問方法をご用意しています。

◆ご注意◆

- ・各質問サービスは原則、本科生が対象です。単科・パック（セット）でお申込みの方は、お申込みいただいた教材・講義に限ります。また、一部の質問サービスは利用できません。
- ・本試験までに質問回答できるのは、2025年論文式試験2週間前までのTAC到着分とさせていただきます。
- ・質問メールの回数は、お1人様1ヶ月につき20回までとさせていただきます。予めご了承ください。
- ・試験直前期や年末年始等、質問の混み合う時期は回答に日数を要する場合がございます。また、一度に多数の質問をされた場合等や、質問内容によりましては、回答に日数を要する場合がございます。予めご了承ください。

【通学メディア・通信メディア共通】

① 質問・相談コーナー（校舎版）

各校舎では、講師に直接質問ができる「質問・相談コーナー」を設けております。TAC公認会計士講座ホームページ「@C.P.A.」にて「質問・相談コーナー」の日程を確認できますので、機会を見つけて、講師に直接質問してみましょう。

※校舎によって予約が必要な場合がございます。

② オンライン質問・相談コーナー（Zoom版）

オンラインで講師に直接、質問・相談できるZoom（インターネットを利用したテレビ会議システム）を利用した質問・相談制度を設けております。オンライン上で、合格者講師が一人ひとりに適したアドバイスをを行います。

※詳細は、TAC WEB SCHOOL「**■**オンライン質問・相談コーナー（Zoom版）」よりご確認ください。

③ 質問メール

TAC WEB SCHOOL「i-support」の「質問メール」にて質問していただくことができます。詳細は、P.34 通信メディア編「**3**i-support」をご確認ください。

※質問内容について※

質問内容は具体的かつ簡潔にお願いします。また以下の内容にご注意ください。

- (1) 皆様から寄せられるご質問には、辞書やテキスト等で調べれば分かるものもあります。「分からない」と思ったら、まずできるだけ自分で調べてみましょう。時間はかかるかもしれませんが、そうして身につけた知識は決して忘れないものです。
- (2) 質問制度は上手に使うって実力アップを図るために、どのテキストの何ページに書いている事柄の、何が分からないのかをできるだけ詳しくお伝えください。
※質問された箇所や質問の主旨が明確でない場合には、正確な回答ができない場合もございます。その場合、やむを得ず「回答不能」とさせていただきます場合がございますので、ご自身の中で疑問点を整理して再度ご質問ください。
- (3) TAC以外の受験機関で作成された教材、TACで作成された受講期間の経過した教材(＝過年度の教材)、TACの市販教材や本試験問題のご質問には対応いたしかねます。予めご了承ください。

6

各種フォロー・サービス対応表

各種フォロー・サービスの利用は、お申込みのコース、受講メディアに応じて下表の通りです。

	本 科 生				単 科 生			
	教室+Web 講座	ビデオブ ース+Web 講座	Web 通信講座	DVD+Web 通信講座	教室 講座	ビデオブ ース講座	Web 通信講座	DVD 通信講座
Webフォロー	●	●	—	●	—	—	—	—
音声DLフォロー	●	●	●	●	—	—	—	—
デジタル教材/Webト レーニング※5	●	●	●	●	—	—	—	—
WEB個人別成績表	●	●	●	●	●	●	●	●
質問・相談コーナー(オンライ ン含む)/合格者チューター	●	●	●	●	●※1	●※1	●※1	●※1
個別成績・学習方法相談	●	●	●	●	—	—	—	—
学習法セミナー	●	●	●	●	—	—	—	—
i-support/質問メール	●※2	●※2	●※2	●※2	—	—	—	—
クラス振替出席フォロー	●	—	—	—	●	—	—	—
ビデオブース振替フォロー	●	—	—	—	●	—	—	—
校舎間自由視聴制度	—	●	—	—	—	●	—	—
クラス重複出席フォロー	—	—	—	—	—	—	—	—
ビデオブース重複フォロー	●※3	●※3	—	—	—	—	—	—
スクーリング	—	—	●	●	—	—	—	—
教室出席フォロー	—	—	—	—	—	—	—	—
自習室利用	●※4	●※4	●※4	●※4	—	—	—	—
答案採点	●	●	●	●	●※1	●※1	●※1	●※1
選択科目入門試験式受講	●	●	●	●	—	—	—	—
追っかけフォロー	●	—	—	—	●	—	—	—
学習メディア乗り換えサポート	●	●	●	●	—	—	—	—
上位合格祝賀金	●	●	●	●	—	—	—	—
就職サポート	●	●	●	●	—	—	—	—

※1：お申込みいただいた教材・講義に限ります。

※2：質問メールの回数(お1人様1ヶ月につき20回までとさせていただきます)。

※3：重複受講できるのは「講義」のみで、かつ1回迄です。

※4：教室の使用状況によっては自習室をご利用いただけない場合もございます。一部の提携校では自習室をご利用いただけない場合がございます。予め各提携校まで直接お問合せください。

※5：Webトレーニングは2024年6月頃の提供となります。

Webフォロー	教室講義を収録した動画をWebにて視聴できます。
音声DLフォロー	教室講義を収録した音声ファイルをダウンロードできます。
デジタル教材	電子版の教材を、スマートフォンやタブレット上でご覧いただけるサービスです。 利用方法等の詳細は、TAC WEB SCHOOL 内でご案内いたします。
Webトレーニング	TAC WEB SCHOOL 内で短答式の問題演習ができるサービスです。 利用方法等の詳細は、TAC WEB SCHOOL 内でご案内いたします。
WEB個人別成績表	提出対象のテスト・答練の成績データをWeb上で閲覧できます。
質問・相談コーナー（オンライン含む）／合格者チューター	TAC各校舎・オンライン上で、直接講師に質問や相談ができる制度です。 一部校舎では合格者チューターも在籍して、質問や相談にお答えします。
個別成績・学習方法相談	成績状況に基づき、学習方法に関するアドバイスや学習指導を行います。
学習法セミナー	学習上の疑問や不安を解決し、学習方針を示すセミナーをオンライン等で開催します。
i-support	インターネットを用いたフォロー制度の総称で、「質問メール」「よくある質問（当講座にはございません）」「正誤情報」「i-コミュニティ（当講座にはございません）」「講師からのメッセージ（当講座にはございません）」の5つのメニューから構成されています。
質問メール	24時間いつでもメールで質問できる制度です。講師・合格者スタッフが回答します。
クラス振替出席フォロー	講義を欠席した場合、教室講座の他のクラスに出席できる制度です（手続き不要）。
ビデオブース振替フォロー	教室講義に出席できない場合、ビデオブース視聴にて受講できる制度です [要予約※]。
校舎間自由視聴制度	申込登録校舎以外でも講座を開講している校舎でビデオブース視聴ができる制度です。
クラス重複出席フォロー	もう一度受講したい場合、教室講座の他のクラスに出席できる制度です（手続き不要）。 なお、当講座につきましてはクラス重複出席フォロー制度はございません。
ビデオブース重複フォロー	もう一度講義を受講したい場合、ビデオブース視聴にて受講できる制度です [要予約※]。
スクーリング	通信メディアの方がTAC各校舎で開講されている教室講座に無料で出席できる制度です（コースにより回数異なります）。
教室出席フォロー	特定の講義に関して、教室講座に出席できる制度です（手続き不要）。 なお、当講座につきましては教室出席フォロー制度はございません。
自習室利用	講義等で使用していない教室を自習室として開放しています（一部の提携校は除く）。
答案採点	提出対象テスト・答練を採点します。
選択科目入門期試し受講	他の選択科目の入門期を、お試しで受講することができます。
追っかけフォロー	開講日後に申し込みの場合、ビデオブース視聴にて教室講座の日程に追いつける制度です（要予約※・手数料不要）。
学習メディア乗り換えサポート	感染症対策や転居などの理由でお申込み時の学習メディアの受講が困難となった場合に、途中で学習メディアを変更できます。 ※差額支払いが必要な場合があります。事前にTAC各校舎又はカスタマーセンターへご相談ください。
上位合格祝賀金	目標とする論文式試験で見事、成績上位合格を果たされた本科生の方には、順位に応じて合格祝賀金を進呈します。 https://www.tac-school.co.jp/kouza_kaikei/syukugakin/
就職サポート	公認会計士受験生のための就職説明会、就職対策講義、個別面接対策、就職・進路相談など、監査法人への就職活動をサポートします。

※ビデオブースの予約方法は、別冊『TAC利用ガイド』教室講座・ビデオブース講座編「4ビデオブース利用方法」をご参照ください。

7

各種サービス提供期限一覧

公認会計士講座

各種サービス提供期限一覧 [2025 年合格目標]

各種サービスの提供は特にご案内のない場合、会員証有効期限までとなっています。

会員証有効期限 2025/8/31 (会員証記載 ※1)

サービス内容	期限	詳細
通学講座の教材受け渡し請求期限	2025/8/31	受け渡し請求期限付近は、在庫状況により請求当日のお渡しが難しい場合がございます。予めご了承ください。
ビデオブース (フォロー) 視聴期限	2025/8/31	ビデオブースのご予約は、 <u>2025 年論文式試験最終日</u> までにお手続きください。
通信講座の教材問い合わせ期限	2025/8/31	期限後の教材等の送付漏れ、乱丁・落丁等のお問い合わせはお受けいたしかねます。
講義動画・音声ダウンロード・デジタル教材利用期限 ※2	2025/8/31 (※2)	期限後は講義などの視聴ができなくなります。
i-support 利用期限	2025/8/31	期限後はご利用できなくなります (質問メールは下記参照)。
質問メール	2025 年論文式試験 2 週間前までにTAC必着	本試験までに質問回答できるのは、 <u>2025 年論文式試験 2 週間前までのTAC到着分</u> とさせていただきます。
答案最終提出締切 ※3	2025 年 7 月下旬 予定	上級期に別途ご案内いたします。

※1：当講座における会員証有効期限および表中の各期限は、お申込みコースにより異なる場合がございます。なお、本科生分割払い (前期) でお申込みの方はP.17をご覧ください。

※2：2.5 年チャレンジ本科生、2 年チャレンジ本科生はこちらのサービス内容に限り、2026 年 8 月 31 日までご利用いただけます。

※3：公開模試の答案提出締切は専用案内パンフレット等でご確認ください。

8

教育訓練給付制度について

※当講座には教育訓練給付制度対象コースはございません。

教育訓練給付制度に関する説明は、全て「一般教育訓練」についての内容です。現在TACで開講している講座は、「専門実践教育訓練」ではありませんのでご注意ください。

一般教育訓練給付制度

受講開始日において支給要件のある方が、厚生労働大臣の指定する講座を受講し修了した場合、支払った入会金・受講料の20%（上限10万）がハローワークから支給されます。[2022年10月1日現在]

9 WEB個人別成績表閲覧・その他

1. WEB個人別成績表について

WEB個人別成績表は、入門期の実力テスト（一部科目は対象外）およびカリキュラム、上級期以降の答練が対象となり、「本試験同様の処理方法」で成績を処理致します。ご自身の得点や、レベル判定、受講生の中での順位を知ることができ、合格に不可欠な自己分析や学習計画を行う際に、成績表データをお役立て頂くことができます。

- ◆WEB個人別成績表は、TAC WEB SCHOOLの「マイページ」で閲覧いただけます。マイページをご利用いただくには、登録が必要となります。登録方法につきましては、別冊『TAC利用ガイド』通学メディア・通信メディア共通編「**3**マイページ登録について」をご参照ください。
- ◆WEB個人別成績表は、答案を提出いただいた方のみ、マイページに順次掲載いたします。（共通成績データは随時掲載しております）
- ◆答案の採点は順次反映作業を行います。採点処理が混み合う時期などは、お時間を必要とする場合がございます。予めご了承ください。

成績表一覧

キーワード 新着のみを表示

※下記に掲載されている成績表の中から、ファイル名に「キーワード」を含む成績表を検索し表示します。成績表の掲載が1つも無い場合は、「掲載される成績表はありません。」と表示されます。

1件～3件を表示

更新日	答練名称	ファイル
2020/01/31	実力テスト 管理会計論 第1回～6回 [NEW!]	公認会計士_実力テスト_管理会計論 第1回～6回_分布データ.pdf
2020/01/31	実力テスト 財務(計算) 第1回～6回 [NEW!]	公認会計士_実力テスト_財務(計算) 第1回～6回_分布データ.pdf
2020/01/31	実力テスト 財務(計算) 第7回～12回 [NEW!]	公認会計士_実力テスト_財務(計算) 第7回～12回_分布データ.pdf

- 「マイページ」上段の「成績表」をクリックしてください。

個人別成績表に関するお問い合わせは、下記アドレスへ
E-Mail : cpa-seiseki@tac-school.co.jp

2. 公認会計士講座ホームページ (https://www.tac-school.co.jp/kouza_kaikei/)

試験日程などの最新情報や、TACの講義日程、質問・相談コーナーの日程などが確認できます。詳細は、P.38 オリエンテーション編「**1**講義日程・教材発送日程について」をご覧ください。

●便利な機能例

① TACの講義（発送）日程の確認

受講コースの講義日程をWeb上で確認することができ、クラス振替出席フォローや通信講座のスクーリングをご利用の際にも非常に便利です。また、教材発送日程やWeb講義・音声DLフォローの配信日程などもご確認いただけます。

② 質問・相談コーナーの日程確認

各校舎に「質問・相談コーナー」を設けております。ホームページ上で「質問・相談コーナー（オンライン含む）」の日程を確認できますので、機会を見つけて、講師に直接質問してみましょう。※校舎によって予約が必要な場合がございます。

③ 新着情報・試験情報確認

受講に関する新着情報や試験情報・就職情報など、受験生に必要な情報をタイムリーにお届けします。

3. 合格返金制度・科目合格返金制度について

再受験者向けコース（上級コース）をお申込みの方で、論文式試験の合格発表前に講座をお申込み後、合格が判明した方においては、受講料の返金（一部返金）制度があります。詳細は公認会計士講座ホームページ上でご案内いたします。

4. 本科生分割払い（前期）でお申込みの方について

本科生特典（自習室利用等）のご利用、教材等の請求期間、各種サービス等のご利用につきましては、お申込み時から**前期有効期限までとなります（前期有効期限は、コースにより異なります。会員証右上に記載しておりますので、ご確認ください）**。その後のご利用に関しましては、後期受講料のお支払い後から2025年論文式試験月最終日までとなります。

※各コースの有効期限および後期受講料のお支払い方法等の詳細につきましては、対象者の方へお送りするご案内にてご確認ください（ご案内送付時期：2024年3月頃予定）。

※後期受講料お支払期限は、2024年7月末日を予定しております（コースにより異なる場合がございます）。

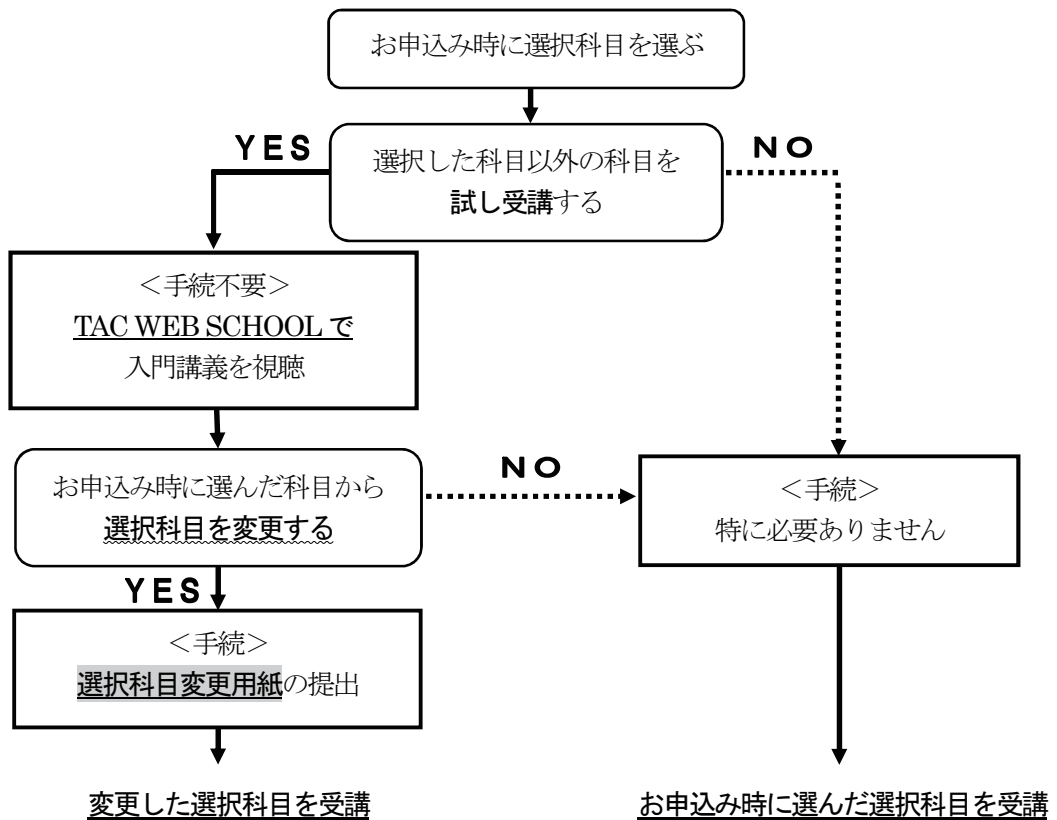
※音声DLフォローについて、受講期限後はダウンロード操作ができなくなりますが、事前にパソコン等へ保存した**音声ファイル**につきましては、**前期有効期限後**もご利用いただけます。なお、期限後はサポート対象外となります（詳しい操作方法等につきましては、別冊『TAC利用ガイド』通信メディア編「**2**TAC WEB SCHOOL 利用方法」をご確認ください）。

5. 選択科目決定の流れについて

- (1) 選択科目はお申込み時に選択していただいておりますが、お悩みの方や実際に講義を受けてから決めたいという方のために、入門講義に限り他の選択科目をお試しいただける、選択科目入門期試し受講制度を設けております。講義はTAC WEB SCHOOLにて配信いたしますので、ご興味のある選択科目がありましたら、ご視聴ください。
- (2) 講座お申込み時に選択した科目を別の科目に変更する場合は、選択科目の入門講義が終わるまでに、巻末付録の選択科目変更用紙にて希望する選択科目をお申込みください。ここでお申込みいただいた科目が最終的に決定された選択科目となります。

◆ご注意ください◆

- ・単科生は選択科目入門期試し受講制度をご利用いただけません。
- ・「経営学（試し受講用）」「経済学」につきましては2023年12月頃、「統計学」につきましては2024年4月頃の受講開始を予定しております。予めご了承ください。
- ・選択科目の変更をご希望の方は、上記（2）をご参照の上、必ずお手続きをお願い致します。
- ・選択科目の変更を希望されない方は、講座申込時に選択していただいた科目が選択科目として決定されます。
- ・民法に関しましては、法改正の影響を鑑み、開講を未定とさせていただきます。



【参考】各選択科目の特徴

科目	＜メリット＞	＜デメリット＞
経営学	学習量は他科目の6割程度です。試験委員の研究領域からの出題が多く見られるため、そこを中心とした学習で短期攻略が可能です。	ファイナンス理論は、経済学ほどではありませんが、ある程度の数学的知識が必要です。数学が苦手な方にとっては、その点がデメリットになります。
経済学	数学的素養（特に微分）が一部求められますが、パターンを身につければ得点源となります。また、計算問題がメインのため、満点を狙うことができます。	数学的素養がなくても学習できる範囲が増えてはいませんが、微分や2次関数が苦手な方にとっては難解な科目となるでしょう。
民法 ※	企業法の勉強が役立ちます。また、半分は基本的な出題ですから、合格点は確保できる科目です。	学習量が多く、暗記が必要なので、地道な学習が必要です。また、文章力もある程度は必要です。論述科目のため、高得点は取りにくいと言えます。
統計学	暗記量が少ないので、特に「中学レベルの数学だったら理解できる」という方にとっては、応用力により選択科目の負担を軽くすることや、集中的な学習により短期間での試験対策も可能になる科目と言えます。	暗記量が少ない反面、問題を解く際に基礎事項を応用させる力が必要となります。このため、応用問題よりも暗記重視型の問題のほうが得意という方には不向きな科目と言えます。

※法改正の影響を鑑み、開講は未定

【MEMO】

教室講座編

1 欠席した場合のフォロー

講義に欠席した場合は以下の欠席者フォロー制度をフルに活用してください。

欠席した場合のフォロー方法	サービスの名称	サービスの内容
1. 欠席した講義を他のクラスに出席して受講する	クラス振替出席フォロー ※テスト類の採点も受けられます (答案は校舎窓口に提出)。	締め切りクラスを除き会員証とテキスト等をお持ちいただければ、ご希望の校舎・クラスで講義が受けられます(お手続きは不要)。
2. 欠席した講義をビデオブースで受講する	ビデオブース振替フォロー ※テスト類の採点も受けられます (答案は校舎窓口に提出)。	各校舎のビデオルーム内で講義を視聴できます。[要予約] 詳細は各校舎にお問い合わせください。
3. ご自身のパソコンやスマートフォン・タブレット端末で Web 講義を視聴する	Web フォロー (本科生は標準装備) ※テスト類の採点も受けられます (答案は校舎窓口に提出)。	Web 通信講座の講義映像をご自身の端末で視聴できます。 詳細は、別冊『TAC 利用ガイド』通信メディア編「 2 TAC WEB SCHOOL 利用方法」をご覧ください。
4. ご自身のパソコンに講義音声ダウンロードして受講する	音声DLフォロー (本科生は標準装備) ※テスト類の採点も受けられます (答案は校舎窓口に提出)。	Web 通信講座の講義音声をダウンロードできます。 詳細は、別冊『TAC 利用ガイド』通信メディア編「 2 TAC WEB SCHOOL 利用方法」をご覧ください。

1. 他のクラスに出席する…「クラス振替出席フォロー」

登録したクラスの講義を欠席した場合、同一コース、同一内容の講義に限り、別クラスの講義に出席できます。

※テスト類(実力テスト、答練、演習等)の採点も受けられます。

ただし、答案の返却は出席された校舎・クラスでの返却となります。

※クラス振替出席フォローは、受講地区を問わず可能ですが、登録人数の多いクラスによっては、振替出席をご遠慮いただく場合がございます。予めご了承ください。

2. 欠席した講義をビデオブースで受講する…「ビデオブース振替フォロー」

欠席された講義を各校ビデオルーム内の個別ブースにて、振替フォローすることができます。予約した校舎のビデオルームでご視聴ください。なお、受講・予約の方法は、別冊『TAC利用ガイド』教室講座・ビデオブース講座編「4」ビデオブース利用方法」をご参照ください。

◇完全予約制となります。

◇視聴開始日は、各日程表をご覧ください。

3. Webフォロー

欠席された講義を、動画にてフォローすることができます。

◇対象コース：各本科生コース

◇料金：当講座のWebフォローは本科生のみ無料（標準装備）となり、単科生には設定がございません。

4. 音声DLフォロー

欠席された講義を、講義音声にてフォローすることができます。

◇対象コース：各本科生コース

◇料金：当講座の音声DLフォローは本科生のみ無料（標準装備）となり、単科生には設定がございません。

◇詳細は、別冊『TAC利用ガイド』通信メディア編「2」TAC WEB SCHOOL 利用方法」をご覧ください。

◇Webフォロー・音声DLフォローをご利用になる場合は、お申込みの前に必ず下記 TAC ホームページ内「TAC WEB SCHOOL」にて動作環境および、無料デモ体験版の動作をご確認ください (<https://portal.tac-school.co.jp/>)。

2 もう一度講義を受講したい場合

※当講座にはクラス（教室）重複出席フォロー制度はございません。

k

◆ビデオブース重複フォロー

一回の受講では十分に理解できなかった講義を、各校ビデオルーム内の個別ブースにて重複して受講することができます。受講・予約の方法は、別冊『TAC利用ガイド』教室講座・ビデオブース講座編「4」ビデオブース利用方法」をご参照ください。

※重複して受講できるのは講義のみで、答練等は重複で受講できません。

※重複は各講義1回ずつとなります。繰り返し受講したい場合はWebフォローをご活用下さい。

3 答案の採点および成績発表について

1. 答案返却について

教室講座の場合、約10日～2週間後に、各校舎所定の答案返却ボックスに各回・クラスごとに返却します。

※提出された校舎での返却となります。

※ビデオブースにてご受講の場合でも、答案の採点を承ります（ミニテスト除く）。

2. 振替受講での答案返却について

振替受講を利用して教室で演習を受け提出された場合の返却は、実際に振替受講された校舎の答案返却ボックスに返却します。郵送による返却、校舎間の答案転送等は一切行っておりませんので、ご了承ください。

3. 答案の保管期限について

答案の保管期限は、返却日より2～3週間とさせていただきます。それ以降、回収されなかった答案については処分させていただきます。予めご了承ください。

4. 成績発表について

答案返却後、約1週間～10日後を予定しています（採点処理が混み合う時期などはお時間を必要とする場合がございます）。WEB個人別成績表につきましては、P.16 通学メディア・通信メディア共通編「9」WEB個人別成績表閲覧・その他」をご参照ください。

ビデオブース講座編

1

答練等の受講、答案の採点および成績発表について

1. 答練等の受講について

ご視聴いただく講義は解説講義のみとなります。

受講に際しては、以下のいずれかの方法で解答し、その後、講義をご視聴ください。

- (1) ビデオブースで解答
- (2) 自習室にて解答
- (3) 自宅に問題を持ち帰って解答

2. 答案の提出・返却について

(1) 答案の提出について

答案の提出は、各校舎の受付窓口へお願いいたします。

お申込みの講座や登録コース、受講形態によっては自己採点していただくものがございます。詳しくはP.8 通学メディア・通信メディア共通編「**3**演習・答練について」をご確認ください。

(2) 答案の提出期限について

お申込みの講座や登録コースによっては各答練に提出期限がある場合がございます。提出期限については、P.14 通学メディア・通信メディア共通編「**7**各種サービス提供期限一覧」にてご確認ください。

(3) 答案の返却について

各種答案の採点済み答案については、ご提出から約 10 日～2 週間後に、各校舎所定の答案返却ボックスに返却させていただきます。ご自身の答案を確認したうえ、お間違えのないようお持ち帰りください。また答案の採点や集計上、答案の返却が遅れてしまう場合があります。予めご了承ください。

(4) 返却答案の保管期限

答案の保管期限は、返却日より 2～3 週間とさせていただきます。それ以降、回収されなかった答案については処分させていただきます。予めご了承ください。

(5) 成績発表について

答案返却後、約 1 週間～10 日後を予定しています（採点処理が混み合う時期などはお時間を要する場合がございます。予めご了承ください）。WEB 個人別成績表につきましては、P.16 通学メディア・通信メディア共通編「**9**WEB 個人別成績表閲覧・その他」をご参照ください。

2 答練・演習の教室振替について

※当講座には教室出席フォロー制度はございません。

◆教室出席フォロー

答練・演習は教室受講生と一緒に受けてみたいという方のために、一部答練に限りビデオブース受講から教室受講に振替できる制度です。

3 もう一度講義を受講したい場合

◆ビデオブース重複フォロー

一回の受講では十分に理解できなかった講義を、各校ビデオルーム内の個別ブースにて重複して受講することができます。受講・予約の方法は、別冊『TAC利用ガイド』教室講座・ビデオブース講座編「**4**ビデオブース利用方法」をご参照ください。

※重複して受講できるのは講義のみで、答練等は重複で受講できません。

※重複は各講義1回ずつとなります。繰り返し受講したい場合はWebフォローをご活用下さい。

【MEMO】

通信メディア編

1 教材発送について

1. 教材等の到着日

日程表記載の教材発送日は、TACから出荷する日付です。受講生の皆さんの自宅への到着は、地域によって異なりますが、目安としてTAC発送日の1日～4日後となります。

お届けの際にご不在の場合は、「不在連絡票」が入れられますので、ご確認の上、教材をお受取りください。

なお、初回発送日以降に申し込まれた方には、経過分をまとめて発送いたします。

※通信講座の受講生に向けた、出荷荷物番号が確認できるサービスもご用意しております。

詳細はTAC WEB SCHOOLをご確認ください。

2. 教材等の確認

毎回「送付明細表」を添付しておりますので、教材等がお手元に届きましたら、まずは内容のご確認をお願いします。

3. 教材発送に関するお問い合わせ

教材の発送漏れ、教材の乱丁・落丁等がありましたら、発送日より1ヶ月以内に送付明細表に記載のお問い合わせ先までご連絡ください。

※お問い合わせ先は、TAC WEB SCHOOLをご確認ください。

なお、会員証記載の有効期限後の請求には応じられません。予めご了承ください。

2

答案添削(採点)の流れ

1. 添削システム

【TAC】
問題送付

送付日程にしたがって問題および解答解説が送付されます。

※送付日程は P.39 下段「日程表ホームページ」からご確認ください。

【受講生の皆さん】
答案作成・提出

計画的に学習し、必ず答案を提出しましょう。

※最終提出締切日 (P.14 通学メディア・通信メディア共通編「7各種サービス提供期限一覧」参照) を過ぎますと、採点はいきませんので厳守してください。

【TAC】
答案返却・解答送付

提出された答案は、採点して返却します。

■答案返却までの目安は、TAC到着後、約2～3週間です。

■マークシート答案は成績表をTAC WEB SCHOOLのマイページより確認できます。

【受講生の皆さん】
フォロー・アップ

お手元に届いた答案と解答・解説等で、フォロー・アップをしっかりと行ってください。

3. 答案作成上の注意

(1) 論文答案

論文答案の作成は、各試験の規定に準じた筆記用具で作成してください。

(2) マークシート答案

- ① マークシート答案の作成は、必ずHBかBの鉛筆またはシャープペンシルで解答してください。それ以外の筆記用具（ボールペンや万年筆、色鉛筆など）で解答されているものは採点処理できません。
- ② 会員番号・氏名・受験地区等の記入漏れや記入ミス・マークミスがあった場合、成績表が正しく表示されず、確認までにお時間をいただくことがございますので、ご記入には十分ご注意ください。
- ③ マークシート答案は返却いたしませんので、P.32 記載の「成績判定用データファイル」、「返却宛先記入票」の2点は不要です。

4. 答案最終提出締切日

各種答練・演習には最終提出締切日がございます。P.14 通学メディア・通信メディア共通編「7 各種サービス提供期限一覧」をご確認ください。

5. 答案郵送の方法

教材送付時に同封されている専用の返信用封筒にて提出してください。

専用の封筒がお手元にない場合には、市販の封筒でも構いません。

下記送付先を明記してください。その際は、封筒の表に答案在中と朱書きしてください。

〒 101-8383 東京都千代田区神田三崎町 3-2-18

TAC通信教育部 行

6. お問い合わせ

答練・演習の答案返却に関するお問い合わせは、TAC通信教育部・答案管理担当までお願いします。

※お問い合わせ先はTAC WEB SCHOOLをご確認ください。

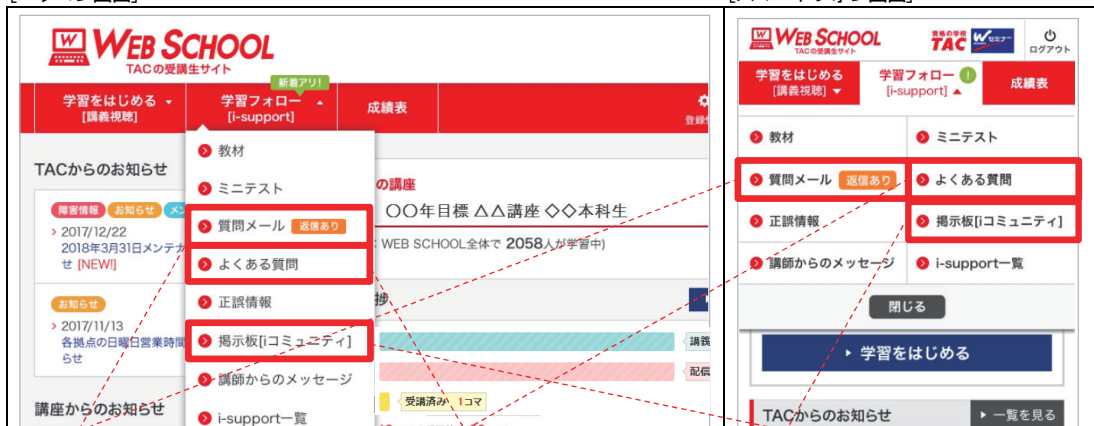
3 i-support

TACのインターネットフォローシステム「i-support」は、受講生と講師、受講生同士といった双方向のコミュニケーション学習を可能にします。メールで疑問点を質問できる「質問メール」、学習上よくある質問をデータベース化した「よくある質問」、Web上で情報交換ができる「掲示板 [i-コミュニティ]」などがございます。

※お申込みいただいている講座・コースにより、ご利用いただける機能は異なります。

[パソコン画面]

[スマートフォン画面]



◆質問メール

学習上の疑問点など質問したい場合、いつでもメールで質問が出来ます。疑問点や不明な点は早めに解決することが大切です。講師またはスタッフがわかりやすく丁寧にお答えします。
※回答もマイページ上でご確認いただけます。

◆よくある質問

疑問点や不明点があったら、まずは「よくある質問」をご覧ください。一般的に多い質問や他の方がすでに質問した事項をデータベースに集めてありますので、疑問に思う項目を探すことができます。(当講座にはございません)

◆掲示板 [i-コミュニティ]

同じ試験を目指す仲間の情報交換の場がi-コミュニティ。言ってみればインターネット上に設けたコミュニケーションの場です。受講生同士で試験のことや学習方法など、自由にディスカッションを行うことができます。(当講座にはございません)

1. ご利用方法

「i-support」はTAC WEB SCHOOLのマイページよりご利用いただけます。マイページ登録・ログイン方法は、別冊『TAC利用ガイド』通学メディア・通信メディア共通編「3マイページ登録について」をご参照ください。

2. 注意事項

TACでは『i-support』の操作方法につきましてはサポートしております(巻末「お問い合わせ先一覧」参照)が、それ以外の内容(パソコンの使い方・故障・プロバイダーへの接続不具合等)につきましてはサポートいたしかねますので、直接メーカーやプロバイダーにお問い合わせください。

4 スクーリング

対象となる通信講座の受講生が、TAC各校舎で開講されている教室講座に無料で出席できる制度です。同じ目的を持ったライバルと顔を合わせる良い機会ですので、ぜひご利用ください。なお、ご利用の際は必ず会員証と教材をお持ちの上、直接教室にお入りください。

◆スクーリングには、利用回数に上限がございます。また、お申し込みいただいているコースにより利用回数の上限が異なりますのでご注意ください。

当講座では、お送りしております会員証に印字されている回数のみご利用いただけます。お手元の会員証をご確認ください。

◆スクーリングをご利用の際は、各校舎の教室日程をご確認いただき、必ず会員証と教材をお持ちの上、受講してください。

なお、教室講座の日程表は、公認会計士講座ホームページにてご確認ください。

スクーリングをご利用の際、ご予約は不要ですが、締切クラスについては出席をお断りすることがございます。また、日程はやむを得ず変更される場合もございます。事前にTAC各校舎へお問い合わせください。

◆答練でのスクーリングご利用の場合、答案は教室で提出せず、通常通り専用の返信用封筒にてご提出ください。

※**教室にて答練を受講し提出された場合**、採点済み答案は受験した校舎の「答案返却ボックス」への返却となり、**郵送による返却はできません**。なお、返却ボックスでの答案保管期限は、各回の答案返却日より2～3週間です。それ以降回収されなかった答案は処分させていただきますのでご注意ください。

※スクーリングにて教室で答案を提出された場合で、再度通信添削答案を送付された場合、添削は致しかねます。予めご了承ください。

◆ご注意事項

- ・ご利用は、**お申込みいただいたコース**に含まれる講義・答練に限ります。
- ・**単科・パック（セット）でご受講の方はスクーリングをご利用いただけません**。
- ・全国公開模試はスクーリングには含まれません。ただし、会場受験へ変更することができます。変更手続きにつきましては、全国公開模試の時期になりましたら、別途ご案内いたします。

5 通信講座受講生へのサービス

◆ 通信講座受講生専用「セミナースクーリング」について

TAC公認会計士講座では、通信講座受講生向けのセミナーを開催しております。セミナー後は懇談会も行っております（参加料は無料ですが、会場までの交通費、宿泊される際の宿泊費は自費負担となります）。

同じ目的を持った仲間や講師と顔を合わせる良い機会です。遠方の方もいらっしゃると思いますが、是非ご活用ください。

※セミナーの詳細については決まり次第、別途対象の方へご案内いたします。

※感染症等の状況により、開催を見送る場合がございます。

オリエンテーション編

1 講義日程・教材発送日程表について

当講座の日程表（教室講義日程、講義視聴開始日、教材・DVD発送日程、Web講義・音声DL配信日程）は、公認会計士講座ホームページに順次掲載いたします。

公認会計士講座ホームページ (https://www.tac-school.co.jp/kouza_kaikei/) にアクセスし、下記手順でご確認いただくことができます。※下記、各画像は2023年2月現在のものです。

- ① トップページ左下側の「受講生サイト@C.P.A」をクリック



資格の学校
TAC

WEB SCHOOL(受講生サイト) 学校一覧 サイトマップ お問い合わせ窓口

サイト内検索

受講生サイト@C.P.A. 通学・通信 資料請求 講座説明会 講座申込み方法 インターネットで
すぐに申込み

コース・料金 TACの強み 合格実績 会計士とは 講義日程等

資格試験・資格取得の情報サイト>公認会計士

会計・経営・労務 関係
公認会計士

「会計」のない会社は存在しません。その「会計」に携わる資格の中で、最高峰の資格。監査人やコンサルタント、組織内会計士など専門家として経済社会で幅広く活躍します。

参加無料 予約不要
どなたでも参加OK! TAC校舎で毎月実施!

ガイダンス
公認会計士講座 無料講座説明会

まずは会計士を知ろう!

- ▶ 会計士の仕事内容・活躍フィールド
- ▶ 会計士の試験制度
- ▶ TACの強み・合格カリキュラムなど

入会金 ¥10,000 免除券
合格体験記プレゼント!

ここをクリック

▼ 新着情報

公認会計士講座ホームページ
https://www.tac-school.co.jp/kouza_kaikei/



② 「講義日程を見る」をクリック



③ 目標年ごとに、全国の教室講義日程や教材発送日程表などをご確認いただけます。

日程表ホームページ

https://web.tac-school.co.jp/cpa_nittei/



2 講座からのお知らせについて

公認会計士講座では、受講上の重要なご案内、教材やカリキュラムに関する追加情報、学習に役立つイベント情報などを、TAC WEB SCHOOLにてご案内しております。

(ログイン方法等の詳細は、別冊『TAC利用ガイド』通信メディア編「**2**TAC WEB SCHOOL 利用方法」をご覧ください。) ※下記、各画像は2023年2月現在のものです。

適宜、情報を更新いたしますので、定期的にご確認いただくようお願いいたします。

The screenshot displays the TAC WEB SCHOOL interface. At the top, there's a navigation bar with 'WEB SCHOOL TACの受講生サイト' on the left and '資格の学校 TAC セミナー' on the right. Below this is a red navigation menu with options like '学習をはじめ' (Start Learning), '学習フォロー' (Follow Learning), '学習記録' (Learning Record), 'ビデオブース予約' (Video Booth Reservation), and utility icons for '登録情報' (Registration Info), '問い合わせ' (Inquiry), 'ヘルプ' (Help), and 'ログアウト' (Logout).

The main content area features a sidebar on the left with 'TACからののお知らせ' (News from TAC) and '講座からのお知らせ' (News from the Course). The central part shows a course titled '2024年目標会計士講座 24年2L 通学' (2024 Target CPA Course 24 Year 2L Commuting). It indicates that 5092 people are currently enrolled. A progress bar shows '学習進捗' (Learning Progress) with a '学習をはじめ' (Start Learning) button. The progress bar includes '講義回数 380コマ' (Lecture Count 380 Credits), '配信 221コマ' (Distribution 221 Credits), '受講予定 0コマ' (Lecture Planned 0 Credits), and '受講済み 0コマ' (Lecture Completed 0 Credits). A status message at the bottom reads '(受講済み 0コマ / 受講待ち 221コマ / 受講予定 0コマ)'.

3 公認会計士講座 Twitter

Twitter でイベントなどの最新情報を発信しています。講師やTAC校舎のアカウントもございますので、お気軽にフォローをお願いします。



TAC公認会計士講座
@TAC_CPA



TAC関西会計士
@TACwestCPA

